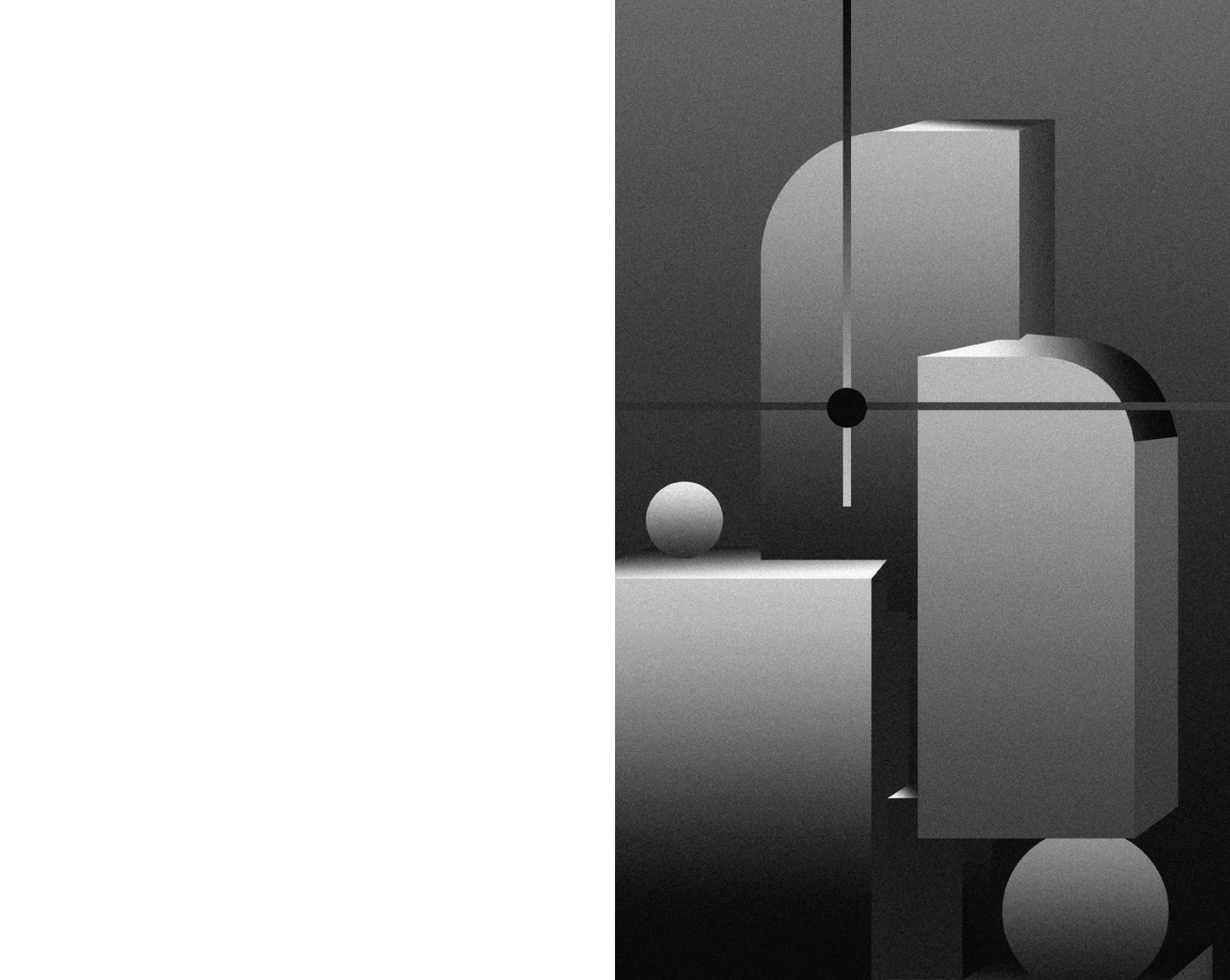


設計師視角下的
另一個世界

集游荡





。序

首先我很喜歡這種即興狀態的展會形式，帶有漫不經心的樣子。這一期的《遊蕩集》收集了這段時間我和我的同事、朋友之於設計與生活的一些零散體會和片段意念。

它們曾散落在街角的破舊咖啡屋，某個小鎮寧靜的茶棚子裏，又或者在燃燒過半的雪茄局上：仿佛這些散裝的意念之於我們的生活，俯仰皆是，隨意撿拾，皆有大美。

而事實上，那些散裝的創意能用好，用上，就得像我所視為榜樣的大師般天真和老練，還得有他們一樣持久不衰的耐心。那些零散的創意當然有各自的思考與表述，但在我本人看來，它更多是像我這幫群體表達更大野心的副產品，也可以說是我們這群介乎於藝術家、設計師、商人、工匠，四不像的家夥強迫癡般的記錄欲而已，但我同時認為它們是可貴的，我很慶幸自己一直保留這份的野心和情緒。

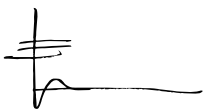
很可惜的是，當創意落地成為商業運營的時候，我們總不信任自己即興的情緒，又習慣的加入各種的元素與風格表述，仿佛只有這樣才能彰顯設計的厲害，殊不知這種瞬間的情緒抒發，才是我們真正觸碰到表象之下的本質的那一刻，本質是純粹的，是有質感的，是真實的，只不過本質往往要依附於表象而存在，表象跟潮流一樣變幻無常，而本質永恒不變。

「一切物體的形態，無論構造多麼複雜，都可以概括為幾種幾何形體，即球體、圓柱、圓錐和立方體的結構形式」

——保羅·塞尚

也就是說，這個世界所有的構成形態都能歸納為幾何圖形，它們永恒不變。這期我和我的同事以「幾何」為題，倉促中收集這些片段，它們或許能帶來一些觀展的樂趣，當然也為我們的設計生涯增添積極的色彩和有趣的故事，如讓我在抵達彼岸之前沒有失去那份熱愛，繼續遊蕩，繼續發現：

麥子





問答

1

為什麼會有《遊蕩集》這個主題，您是怎麼萌生出這個概念的？

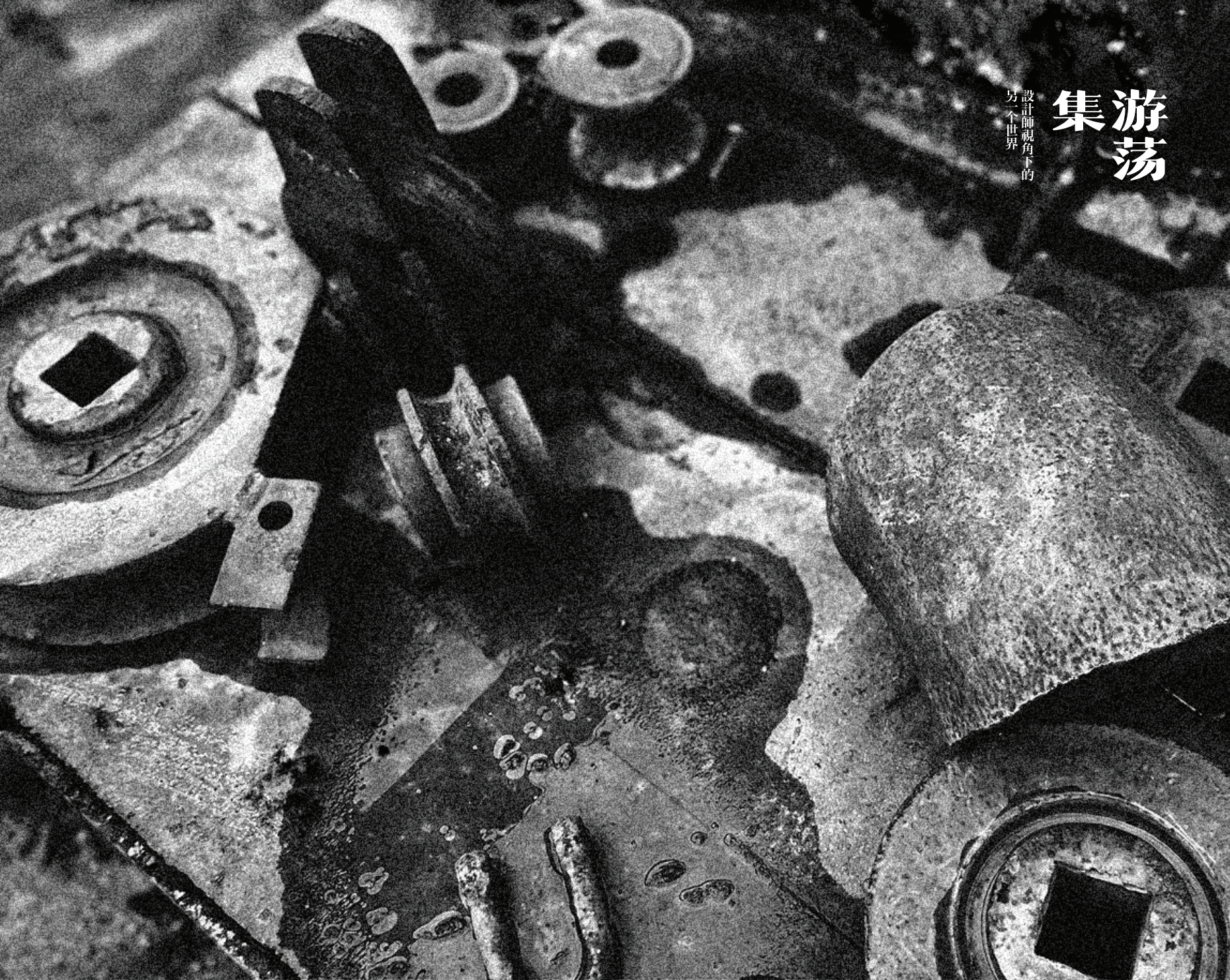
我們閱生活一直以來都有參加不同的展，但是這種展會往往給我的感覺都是一種命題創作，就是說我會根據我們的用戶，根據我們的市場，或是根據當下，我們的設計是迎合市場的東西，所以我覺得能不能有一個展會是讓我們能夠自由的創作，自由的表達。因為當我們針對一個市場去做設計的時候，往往我們著眼的只是目前短暫的需求，而忽略了人更長遠的更持久的心理需求。

我就在思考，有沒有一個展？會更包容一點，鼓勵設計師做更多的探索，為未來做探索，為可能性去做探索，那一刻是不需要考慮當下的市場需求的，而是考慮人類更長久需求的一個更包容的空間，所以才有了這個《遊蕩集》。

作為一個設計師，我覺得敢於自由的表達，敢於在原創的無人區裏邊尋找一些似有似無的東西，然後在這種不確定的東西裏邊，尋找它的確定性或者驗證它的確定性，我把這視為我們閱生活設計師的內心獨白。他想幹什麼，他至少去表達，不受所謂的市場需求所左右，甚至不受目前市場一些迫切的短暫營銷需求去做設計。自由表達往往有精彩的一瞬間，可能可以帶給觀眾不一樣的體會。最難可貴的是，設計師也需要撫慰、鼓勵，所以這種沒有約束、自由行走的表達方式，我覺得也是鼓勵設計師前行的一種動力，所以才有了《遊蕩集》這麼一個展會。

集游荡

設計師視角下的
另一个世界



以神性的設計觀審視這個「世界」



雕塑
點線面 01

設計師
麥子

材質
非洲紫檀、不鏽鋼、黃銅



用設計裏最本質的點線面與色彩裏最本質的紅黃藍構建秩序的幾何結構。
點，有自我犧牲的精神，所有結構都是從一個點開始的，點是萬物的原點。
點湮滅後漸漸變成了線，線連接起來又變成了面。
紅黃藍三原色是萬物的本色，它們結合在一起可以組成多彩的世界，點線面與紅黃藍，可容納下
整個宇宙的秩序，是設計師對世界本源的探索。

雕塑
點綫面 02

設計師
麥子

材質
非洲紫檀、不鏽鋼、黃銅

用設計裏最本質的點線面與色彩裏最本質的紅黃藍構建秩序的幾何結構。
點，有自我犧牲的精神，所有結構都是從一個點開始的，點是萬物的原點。
點湮滅後漸漸變成了線，線連接起來又變成了面。
紅黃藍三原色是萬物的本色，它們結合在一起可以組成多彩的世界，點線面與紅黃藍，可容納下整個宇宙的秩序，是設計師對世界本源的探索。



空間的本質是什麼？
越是簡單，越接近本質。



问答

2

作为一个家具人，您是否常常「游荡」于不同的地方，萌生出不同的创意想法，游荡，是否带给您更多的设计灵感？

確實是需要的，我們不能關在一個屋子、書房裏想象生活發生什麼變化，想象今天的天氣好不好，太陽有沒有出來？然後畫出一幅畫，不應該這樣的。我們要走出房門，走出辦公室，感受陽光真的來了，真的起風了，我們會把衣服捂得更緊。需要這種身在其境的感受去構建同理心，所以我所有的靈感的獲得大部分都是在不同的地方。我去到每一個城市，我最喜歡去三個地方：一個是當地的舊物市場，比方說古董街、雜物街等，我喜歡去搜尋一些人們已經不用了，然後拿出去交換賣的東西；另外一個喜歡去的地方是農村的一些趕集日，很多人都把家裏邊一些雜貨、山貨拿出來賣，我覺得特別有煙火氣；我還喜歡去逛每個地方的菜市場，一個地方的人的性格，很多時候跟它的飲食有關係，我喜歡了解那裏的人愛吃什麼，他們怎麼吃？

舊物市場我看到一些用過的東西，而且用了很久，主人都保存得很好，這種舊物所傳遞的溫度，給我的設計很大的啟發。我也會想我設計的閩梨、朗宋家具，會不會過五十年一百年，人家還會在市場上再去交易它，那買它的新主人，他沖著什麼去？這個家具還被人家喜歡，它肯定有存在的理由，所以在這種舊物裏邊我仿佛看到我的每件家具，它許多年後的命運，這是個挺有意思的事情。

第二我喜歡逛集市，因為我喜歡看動物，集市上有一些小動物交易買賣，我覺得挺好玩的。

第三個我講菜市場，也是因為我是一個特別愛吃的人，哪怕是想象這個菜買回去怎麼做，想想都挺美的，這是我個人到處逛的一個想法，無論是逛菜市場，逛集市，我們有時並沒有實際的參與我們買東西回來的一個行為，但是它讓你的生活讓你在設計中充滿彈性。我們很多時候沒有功利沒有目的的行走，其實對我們的感受是最好的，就等於我們去一個地方，我們不拍照片或忘了拍照片，當下記住的那個情景才是最深刻的感受。



集游荡

設計師視角下的
另一個世界



椅子
結構主義

設計師
麥子

材質
非洲紫檀



當下的設計師無法回避的事實是，我們一直受結構主義的影響去構造筆下的設計。
有時候我們靈感枯竭時，不自覺的回到原點，從最簡單是幾何結構開始，去尋找新的意象，最後發現最純粹的幾何結構呈現的美依然很吸引人，永恒不過時。



椅子
鯨尾椅

設計師
麥子

材質
非洲紫檀、不鏽鋼



我們一直試圖通過簡潔或減法的設計形式，去掉多余的元素，多余的材料，最後只留下純粹的幾何結構。

我們用銅做了這把椅子的靠背，型似鯨尾的構造，在整個作品結構中非常的突出。想象在一個平靜浩瀚的海面上，鯨魚的尾巴突然浮出水面，帶有強烈的沖擊感。

凳子
疊凳

設計師
麥子

材質
大果紫檀、不鏽鋼

麥子一直想設計一把能疊起來的凳子。簡
易、有價值感、可留存，並節省空間。
金屬與實木的對撞，產生一種剛柔並濟的
美感，簡潔又富有內涵的設計讓人過目
不忘，它讓空間變得有趣。



問答

3

我們所理解的「集」，是匯總，您是怎麼解讀「集」在這其間的定義？

是怎麼理解「集」，為什麼用到「集」這個詞來定義這個展會？我覺得集它不單是一種匯總，我從來不把這個遊蕩集當做我階段性設計作品的一個匯總，我更想它是一個交流的場所。

就像我剛才講的一樣，其實很多人把家裏邊的東西拿到集市裏面賣，他未必是為了換錢，他也可能是想交換。他賣了一只雞，又賣了一只鵝，或賣了一個舊貨，得到了錢，他想買另外的東西，買一床被子，買一件新衣服回家，它也是一種交換，所以我理解的「集」就是一種交換。

另外，因為每個設計師需要一個階段性的反思，我把「集」當做一個章回的註腳，一個章回結束，我們再展開下一個章回，所以我覺得「集」的定義更多是收集、收錄這個意思。



放棄對視覺歡愉的貪戀，
尊重材料內在的品質

茶臺
觀明茶臺

設計師
麥子

材質
非洲紫檀、老石墩



設計師常常遊走於舊物市場，尋找一些可再生的老物件。

這件茶臺的腿柱是明清時期的大宅裏擺放盆景的石墩，設計師把它改造成一張茶臺，賦予它現代的詩情畫意。因石墩是明代流行的形製，故曰「觀明」。

H 凳子

設計師
麥子

材質
非洲紫檀、廢銅

我喜歡逛一些舊物市場，不時也會收集到一些廢銅廢鐵，這次偶得一件殘銅部件，第一眼便被它強烈的工業結構審美形態所吸引，於是思考這種工業審美的廢棄部件是否可以被綠色循環使用。我嘗試把它當做兩個強大的腿樁，很隨意的在中間搭上一根木頭，木頭的歲月肌理與生長的生命狀態與這種靜默嚴肅的工業金屬語言相融合，形成了一種強烈的視覺反差和質感上的對碰。

前世它也許只是一個工業普通的零部件，今生在設計師的手裏變成一件有生命狀態的藝術品，這也是遊蕩的意義所在。



凳子
京磚長凳

設計師
麥子

材質
非洲紫檀、鉄



古人把在大殿裏的大方磚叫做京磚。

設計師喜歡收集一些老京磚回來做家具，但是他很喜歡這種方磚的感覺，所以就採用京磚厚重古樸的意象，用紅木結合精鋼，打造了這條長凳。

4 問答

經典不過時是閩梨的品牌理念，在現今的「快餐」時代，潮流風向隨時在變，產品如何「不過時」？

市場提到閩梨都想到經典不過時、正當不過時，仿佛這已然成為了閩梨的廣告語，而這也慢慢成為了我們的品牌主張。這種品牌主張不是我們一開始就有，我感覺現在很多行業會慢慢的失去，比方說已經沒有人在再去修鍋了。這個鍋壞了，我們懶得修，直接換個新的。然後我們的洗衣機，電飯鍋壞了，我們同樣是換一個新的。這種快餐文化，不單是受潮流風格的影響，更是消費主義興起的一種社會現象，它更多的是我們消費者產生的一種用完就棄的習慣，人們在購買商品的時候只考慮貪便宜，所以就產生了很多無用的東西，他就不覺得很珍惜，然後就沒有形成一個惜物的習慣，一個不懂得惜物的民族和國家是很危險的，所以我覺得這是作為設計師一定要關注的一個社會命題。

如果用完就棄，製造者本身就不會帶有匠心，反正你用壞就買個新的，也沒想過修。第二，我們的人也沒有培養一種惜物的社會習慣，反正用完就換了，我幹嘛要珍惜它？所以我們在一種消費欲望助長的情況下，活得特別焦慮。

我認為家具恰恰是應該耐用的，而且你使用的時候，你會習慣它的觸感、坐感，習慣它的存在，好的家具一定是跟人能夠廝磨在一起的，廝磨越久的家具就越有情感。我們要做的是如何把家具做的好用耐用，讓它能夠長久的使用下去。另外，我們的家具確實無論是用料做工都比較講究，一個好的家具，如果它的選料是上乘的，做工是精良的，設計是正統的，其實它是可以不被潮流所左右的，這是我們對家具的理解。陪伴感，還有惜物情懷的培育，也是我們打造一個不過時家具的初衷。



設置視角下的
另一个世界

集游荡

椅子
極簡椅

設計師
麥子

材質
非洲紫檀、不鏽鋼



設計裏都有一個無法回避的話題，那就是設計的語言如何高效、簡潔。極簡在我的設計觀裏，它應該更接近於本質，而不是簡單、乏味。如果只是流於表面的極簡設計，內容貧乏，形象也蒼白無力。

我認知的極簡本質裏有內涵、有重量、有質感、有沖擊力，所以我試圖通過一把椅子，把更接近本質的極簡呈現，就是這把極簡椅。有趣的是，我們用不鏽鋼的鏡面材質去表達椅子的坐墊，有時候遠看，鏡面折射的環境氛圍讓你看不到它本身原來的形態。它包容萬物，獨獨無我。

無題 雕塑

麥子 設計師

非洲紫檀、廢鐵 材質



茶几 馬丘比丘

子弘 設計師

非洲紫檀 材質



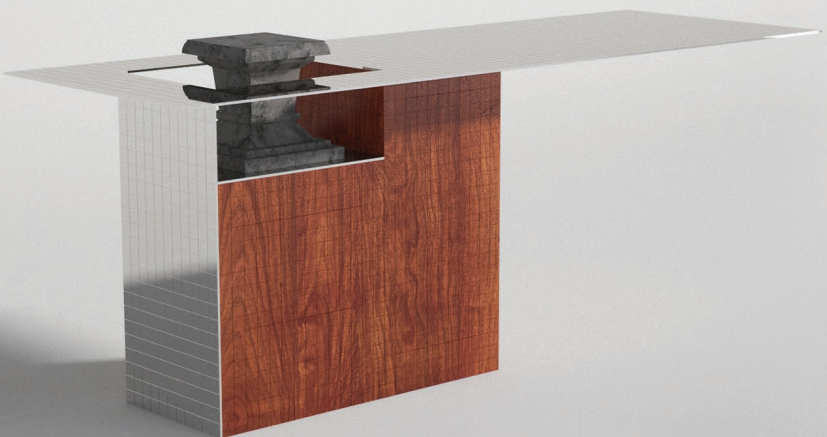
茶臺
三合茶臺

設計師
麥子

材質
刺猬紫檀、不鏽鋼

五行學說是中國傳統文化裏解讀萬象的核心，宇宙萬物都由木火土金水五種基本要素的運行（運動）和循環生克變化所構成，是古代樸素唯物主義哲學。

茶幾採用了五行中之三材：金、木、土，取之三合。這是三種可在大自然中生長作為原材料的元素，而水和火不是。把三合的金、木、土做成一個家具，要形成三合五行。當我們使用它喝茶的時候，我們會用到水，而水又需要火來燒開，這種使用狀態就達到五行的平衡。



茶臺
懷玉茶臺

設計師
麥子

材質
非洲紫檀、大理石



懷玉最早出自《老子》第七十章：「知我者希，則我者貴，是以聖人被褐懷玉。」

玉被認為是高尚品德的象征或一切不外露的美好事物。一個好的茶桌，對人的話題人的狀態是包容的，所以我在設計茶臺的時候，在中央設計了二座很漂亮玉石山。挖空的桌體安放一塊玉石，猶似懷玉。我們坐在一起，喝同一杯茶，同觀一座山，各有各的角度，各有各的話題，但是氛圍愉悅和諧，精神共鳴。

茶臺
大禹茶臺

設計師
麥子

材質
羅馬印象石材

古有大禹治水，疏而不堵。將江水引入河流，又匯集入大海。一如這個茶臺的設計，中間設計了一段迂回的凹槽路線，讓我們的茶湯在裏面自由流淌，最後匯集到集水器皿之中。



問答

5

人有好奇心，就會想去看世界。您是否也是一個充滿好奇心的人？

你問我不是是一個好奇心的人，確實我覺得我是一個特別有好奇心的人，連我們家的孩子都覺得我比他們更有好奇心，在他們眼裏我近乎是一個幼稚的人。有時我們看到很多的事情會覺得無力，或是疲憊，又或是無聊的時候，那是因為我們以爲自己已經知道結果是這樣了，這種以爲是基於我們的經驗而產生的判斷。當你有這種想法的時候，你就會有所當然的認知，而不會做新的思考，更不會有新的嘗試，所以我都會很主動的屏蔽一些已經被定論的東西，我都會把它放一邊，我會試圖讓他沒有別的可能性，都是積極的一面去探討。

我之所以選擇當一個設計師，當一個創業者，我不到學校裏面當老師，也不到體制裏面當公務員，因為我覺得當我決定做老師或者做一個公務員的時候，我已經知道我的未來是怎麼樣的，也就是說這些行業不可能讓我對未來有什麼好奇心。所以選擇一個自由工作者，選擇一個設計師或是選擇創業，就因為它能夠不同的時期，不同的狀態能夠滿足我一個好奇心。

每個人都
在尋找
體味旅程



餐臺
金壁餐臺

設計師
麥子

材質
鑄造黃銅



詩經《國風·衛風·淇奥》寫道：有匪君子，充耳琇瑩。其意為高雅先生真君子，美麗良玉垂耳邊。
古代君子都喜歡佩戴美玉。

我們板面的造型就取自古代玉璧的形狀，光潔、高雅、靈動的玉紋肌理百看不厭，永不過時，年久使用，處如古玉。桌腿鑄銅成型，鍛打成器，重金流暢的仿生線條讓桌子更具高雅的藝術氣息。

書架
柱礎書架

設計師
麥子

材質
不鏽鋼



不鏽鋼，當代工業材料，它是理性的、精準的、冷峻的，用它做成的飾櫃一定也傳遞著同樣的理性與秩序感。

設計師厲害之處就是他把收集回來的極具文化屬性的古建築構件——柱礎，融入其中，讓設計更具當代藝術風格，有種文化與歷史的穿越感。飾櫃取名柱礎，出自我國古建築構件的一種，俗稱碌盤亦或柱礎，故名。



燈
書架落地燈

設計師
麥子

材質
刺猬紫檀

人們喜歡在臺燈下閱讀，所以設計了一款這樣的臺燈，可以在上面放上三五本書，享受美好的閱讀時光。



設計靈感源於我看過的一個公共雕塑，想通過家具這個形態做一個跨界的整合。臺燈的兩塊結構像兩個依偎在一起的人，在光裏取暖。

雕塑
依偎燈

設計師
麥子

材質
非洲紫檀



雕塑
閱美術館

設計師
麥子

材質
非洲紫檀、不鏽鋼



這是一個意象的設計，它是局部的，又是整體的，是切片的解讀，也是全貌的窺見，這是設計師對於他意念中象的印象。

雕塑
大客

設計師
子弘

材質
黑鷄翅



擺件
點銅 002401 矮
002402 高

設計師
子弘

材質
非洲紫檀、不鏽鋼





企业简介

二零零八年，麥子創立廣東閱生活家居科技有限公司。旗下擁有閱梨、朗宋、閱茶、閱生活雜貨鋪、城語設計事務所、閱皮具品牌。

到目前為止，公司「閱梨」品牌已經成為國內時尚家具的一線品牌。公司下轄五個分廠，有員工接近五百名，閱梨品牌發展迅速，在全國擁有閱梨的品牌店、生活館接近二百家，成為家具行業極具影響力的家具製造企業。

閱梨 WOODEN
ART
當代中國家具

L A S O N G

閱茶
READING
TEA

READING
L I F E
閱生活雜貨鋪

城語設計事務所

閱梨，是中國原創家具設計品牌。她演繹了東方美學的寧靜和含蓄，又帶著時尚的氣息與人性的關愛，她得到了傳統文化的滋養，融入了西方工學及先進的設計理念。她是「中國的、東方的、世界的」，閱梨是「當代中國家具」。

朗宋，源於宋代美學，但又不受限於文化自身束縛，而是讓藝術回歸生活，變成現代極簡輕奢設計文化的一個融合表達。

閱茶，以茶空間為載體，用一百五十至二百平米的小空間，以麥子的審美高度和設計靈感，以及對生活方式的打造為基礎，融入高定風向標產品，呈現現代東方原木、門、牆、櫃及成品家具的高端全案實木整裝品牌。

閱生活
新總部基地



永恒的幾何
就是靈感的源泉

《游蕩集》第一期·構成

本期嘉賓：麥子

雜誌主編：WM

版式设计：QUANS

出品：閱生活美學編輯部